

Kliener ST 110

MODE D'EMPLOI

1. Sommaire

Résumé de la commande
Consignes de sécurité
Description et fonctions du collecteur
Montage de l'équipement
Commande de l'équipement
Nettoyer les pâturages
Entretien
Garanties

2. Résumé de la commande

L'appareil est livré à l'état démonté

- Collecteur 1 pc
- Barre oscillante 1 pc
- Vis de raccordement avec rondelles et écrou 2 jeux
- Mode d'emploi

3. Consignes de sécurité

Attention : avant tout montage et utilisation de Kliener, il est impératif de prendre connaissance des instructions suivantes.

L'appareil contient des bords tranchants : pendant le transport, le couteau de ramassage est recouvert d'une couche protectrice. Lors du déballage et de la manipulation, il est impératif de prendre des précautions particulières. La lame est conçue pour rester aiguisée même pendant son utilisation sur les pâturages.

En raison du poids des deux éléments de base (collecteur et barre), il est nécessaire de manipuler les pièces avec soin, en tenant compte de ses propres possibilités et capacités. Le dispositif pèse environ 48 kg à l'état assemblé, une fois rempli de déjections, le poids total est d'environ 70 et 100 kg, en fonction de l'humidité et du niveau de remplissage du collecteur.

Pour vider le collecteur plein, il est nécessaire de procéder progressivement en utilisant la fourche ou en versant le contenu à travers la partie arrière du panier de ramassage. Dans ce cas, le verrou de la barre épousera la forme de l'attelage en le tournant légèrement. Lors de la manipulation, la barre peut être utilisée afin de faciliter le levage. Lors de l'inclinaison, il est toujours nécessaire de maintenir fermement le collecteur par la structure du châssis afin qu'il ne puisse basculer de manière incontrôlée.

La barre comprend également un pivot autour duquel cette dernière tourne librement par rapport au collecteur. Lors de la manipulation, il est nécessaire de tenir la barre afin qu'elle ne puisse pas bouger de manière incontrôlable. La fonction du pivot peut être désactivée pendant la manipulation en la bloquant à l'aide du verrou.

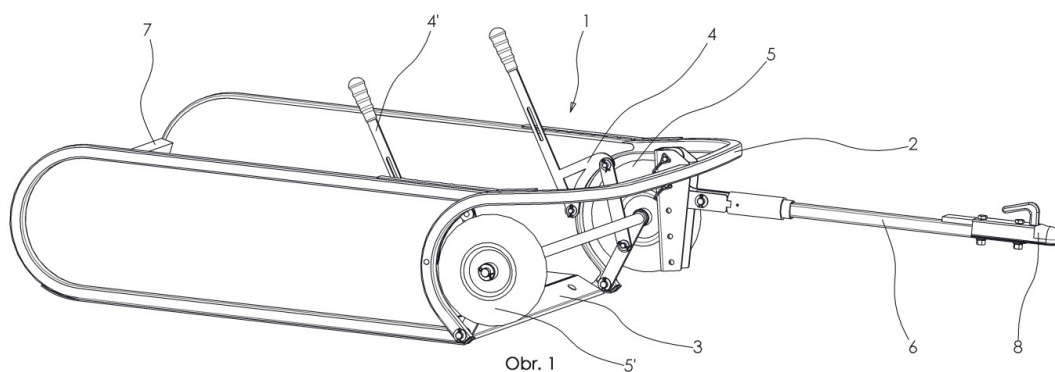
Lors de l'attelage du collecteur à l'arrière du tracteur et en cas de modification de la charge ou du réglage, il est toujours nécessaire de s'assurer que le véhicule est sécurisé contre tout déplacement inopportun.

Lors du nettoyage du pâturage, aucun animal ou personne ne doit se trouver dans la zone à nettoyer.

Le dispositif n'est pas destiné au transport d'animaux ni de personnes.

Le fabricant n'est pas responsable des dommages causés par l'utilisation du collecteur contraire à ces instructions d'utilisation.

4. Description et fonctions du collecteur



Le dispositif de collecte de crottins de cheval 1 est composé d'une structure de châssis 2 avec des flancs et un fond 9, qui forment ensemble une zone de collecte d'environ 110 cm de large (voir Fig. 1). Le couteau de ramassage 3 est fixé à la traverse avant au moyen de vis, sa forme et son angle assurent un impact dynamique suffisant pour la matière ramassée pendant le déplacement du dispositif. A l'aide des mécanismes de levage 4 et 4, les roues d'appui 5 et 5 peuvent être sorties et ainsi le niveau du couteau de ramassage 3 peut être ajusté à la hauteur requise. L'attelage au tracteur est assuré par la barre oscillante (timon) 6 qui est équipée d'une articulation de remorque 8 à l'avant. Pour obtenir la position optimale de la barre oscillante 6 entre le véhicule et la structure de châssis 2, le dispositif est équipé de trous pour atteler la barre à différents niveaux de hauteur.

5. Montage et réglage des équipements

Placer le collecteur à plat, les roues vers le bas, et retirer l'emballage protecteur. La partie avant du collecteur comprend 5 trous pour connecter la barre oscillante. Les trous sont à utiliser en fonction de la position de la boule sur le tracteur de façon à ce que la barre oscillante pointe en diagonale vers le bas dans la zone de collecte. Les trous inférieurs sont généralement utilisés sur les quads, les trous d'attelage intermédiaires et supérieurs sur les tracteurs. Insérez le profilé d'attelage de la barre dans le profilé d'attelage du tracteur et fixez-le à l'aide de deux vis. Utilisez des rondelles sous les écrous, serrez bien toutes les connexions.

Le premier réglage doit être effectué sur une surface plane afin d'obtenir une hauteur de travail du couteau d'environ 5 mm au-dessus de la surface. Tout d'abord, ouvrez le verrou afin que la barre puisse pivoter librement autour du pivot rotatif. À l'aide d'une main, soulevez légèrement la barre par la poignée de l'attelage articulée, et avec l'autre main, ouvrez le verrou en tirant et en tournant légèrement le tube d'accouplement. Une fois tourné et ouvert, le verrou s'enclenche automatiquement en position de travail, les formes du verrou sont éloignées et la barre d'oscillation peut tourner autour du pivot. Par la suite, attelez le collecteur au tracteur.

Tirez légèrement les leviers du mécanisme de levage vers l'axe du collecteur et réglez en même temps la position des roues d'appui en effectuant les mouvements dans l'axe longitudinal. Une fois les leviers relâchés, leur position est maintenue par un dispositif de verrouillage. Pour la position de travail de base, placez les leviers verticalement vers le haut ou légèrement vers l'arrière.

La position du couteau de ramassage par rapport au collecteur est réglée en usine de manière à ce que les 3 vis de fixation soient situées au milieu de la rainure ovale du couteau. Nous vous recommandons de laisser cette position pour le commencer des essais.

Vérifiez la pression des roues d'appui et, si nécessaire, regonflez-les afin d'atteindre la hauteur requise d'environ 5 mm au-dessus de la surface.

6. Commande de l'équipement

Le dispositif de collecte est attaché à un véhicule, généralement un quad ou un tracteur via l'attelage articulé. En fonction de la difficulté du terrain, la puissance recommandée du tracteur est d'au moins 10 kW.

Avec le réglage de base, les leviers sont en position verticale et le dispositif est légèrement surélevé au-dessus du sol dans la partie avant et stabilisé à l'aide des roues. Au niveau de la partie arrière, il glisse sur des profilés carrés longitudinaux. La conception du dispositif de collecte permet également de faire marche arrière, ce qui est utile, comme par exemple pour se rendre à la fumière.

La position de transport peut également être utilisée pour transporter un dispositif vide. Faites sortir les roues en position maximale basse, fixez les leviers en position limite du « peigne », puis déconnecte le collecteur du tracteur. Ensuite, en tirant et en tournant le tube d'accouplement sur la barre, laissez le verrou de s'enclencher en reliant fermement la barre avec le collecteur. En poussant sur l'articulation d'attelage et en la faisant pivoter, fixez la barre sur la boule du véhicule et la partie arrière du collecteur remontera en position de transport.

Le dispositif n'est pas destiné ni homologué pour toute autre utilisation sur les routes.

7. Nettoyer les pâturages

Lorsqu'il est remorqué sur les pâturages, le collecteur ramasse les crottins de cheval à l'aide d'un couteau en position transversale. Les déjections sont soulevées par la dynamique du dispositif et tombent ou se déplacent dans la zone de collecte. La conception robuste du châssis, dont la base est formée de profilés carrés, permet un déplacement et un maintien stables du tracteur même à des vitesses plus élevées. La vitesse de ramassage habituelle est généralement comprise entre 12 et 25 km/h, les résultats optimaux sont obtenus aux alentours de 15 à 20 km/h.

Pour le ramassage, choisissez un itinéraire plat ou en montée de sorte que les crottins se déplacent vers l'arrière d'eux-mêmes, lors du ramassage à partir d'une pente douce, il est préférable d'utiliser des vitesses plus élevées. Hauteur habituelle de végétation : 3 à 20 cm.

Si cela est nécessaire, arrêtez le véhicule et déplacez les crottins manuellement à l'aide d'une fourche vers l'arrière. Après avoir rempli le collecteur, jetez les crottins manuellement à l'aide d'une fourche ou déversez-le dans une fumière qui devrait être créée sur chaque zone des pâturages. Pour vider les déjections, il est nécessaire d'utiliser une fourche adaptée avec un peigne en plastique.

Le fabricant recommande de nettoyer les pâturages environ une fois par semaine.

8. Entretien

Avant toute utilisation, il est conseillé de vérifier de temps en temps si l'un des raccords vissés ne s'est pas desserré et éventuellement de le resserrer.

Pièces d'usure : couteau de ramassage et glissières. Ces pièces sont conçues pour une durée de vie de 3 à 5 ans et sont remplaçables, le fabricant les fournit en tant que pièces de rechange. La durée de vie réelle peut varier en fonction de la surface des pâturages et de la charge à ramasser.

Lors du déchargement du collecteur à l'aide des fourches, la surface du fond du panier de ramassage est progressivement rayée, il est ainsi conseillé de renouveler la peinture du panier environ tous les 2 à 3 ans.

9. Garanties

La période de garantie est de deux ans et couvre les défauts de fabrication. Le fabricant n'est pas responsable des dommages causés par une mauvaise utilisation du dispositif et par le non-respect de ces instructions d'utilisation.